

Муниципальное образовательное учреждение

Почетская средняя общеобразовательная школа

Абанский район Красноярский край

проектная работа

Тема:

# «Миль и сердцу уголок»

Автор проекта: ученица 6 класса

Бездощук Екатерина , 11 лет

Руководитель: Гайдук Н.В.

учитель географии

с. Плахино 2022г.

## Оглавление

1. Введение
  2. Цели проекта
  3. Методы исследования
  4. История
  5. Население
  6. Строительство, трудоустройство.
  7. Социально- культурная сфера
  8. Работа с молодежью
  9. Заключение
  10. Литература
- Приложения

У каждого человека есть на земле с рождения сердцу милый уголок. С самого детства нам знакомы каждая тропинка, дорожка, изгородь, березки у дороги, все рядом. Мы воспринимаем все это как должное. Но стоит куда-нибудь уехать, как начинаешь по-другому воспринимать красоту, величие своей малой Родины.

Приветствую тебя, пустынный уголок,  
Приют спокойствия, трудов и вдохновенья,  
Где льется дней моих невидимый поток  
На лоне счастья и забвенья!

С. Щипачев



### Актуальность

Я думаю, что мы должны прославлять свою малую родину, знакомить с памятными местами, показывать красоты ее природы, с гордостью рассказывать о замечательных людях, которые живут и трудятся здесь. Мое родное село находится на много десятков километров от Канска. Сегодня многие маленькие поселки вымирают, многие естественным путем, когда люди переезжают в город, другие, что поближе к городу просто сливаются с ним. У многих на слуху название этого села, но если спросить поглубже, что они знают о нем, немногие могут похвастаться своими познаниями, кроме

того, очень мало источников информации, в том, числе и в глобальной сети можно найти что-то о селе Плахино. Для того, чтобы рассказывать о Плахино, мне нужно самой многое узнать, поэтому я решила поучаствовать в исследовательской работе по теме: «Мне дорог сердцу этот уголок».

**Предмет исследования:** малые населенные пункты моего края.

**Объект исследования:** поселок Плахино Абанского района.

**Цель** моей работы: расширить мои знания о моем родном селе и поделиться своими находками с одноклассниками, учителями, родителями, жителями Плахино. Поэтому для себя я поставила следующие **задачи:**

1. Посетить библиотеку и школу поселка Плахино.
2. Изучить историю рождения поселка Плахино.
3. Встретиться с старейшими жителями.
4. Составить вопросы для интервью с целью сбора и систематизации информации об экономическом, социальном и культурном развитии села.
5. Привлечь фотоматериалы.
6. Выступить на школьной конференции и на родительском собрании.

**Методы исследования:** интервью, опрос, наблюдение, анализ литературы, сравнение и обобщение.

### История

Время! Оно идет по вечному маршруту: минута, час, десятилетие... Давайте совершим небольшое путешествие в историю нашего села. В 90 –км северо – западнее Абана, на высоком берегу красивой таёжной реки Бирюсы стоит наше село Плахино. На этом месте велась обменная торговля между эвенками и русскими. Само слово «плахан»-эвенкийского происхождения и означает торг. На месте где расположено наше село, жили эвенки (тунгусы) - коренные жители.

Примерно 170 -180 лет, в разные годы, по – разному, живёт наше село. Богато не только красотой природы, но и своей историей, и людьми, которые эту историю творили!

История нашего села берёт своё начало примерно 1850 в году. Первые поселения были за рекой - три семьи, среди них: Лукьян Кулаков, Вдовиченко Никандр и Семен. В поисках более удобных мест для проживания со временем они и перебираются ниже по течению, на место современного с. Плахино предварительно строя заимки. Первый житель Плахино- Рукосуев Трифон Петрович(кличка «Крек»),по национальности – грек. Из-за реки переселяется Вдовиченко с семьёй (звали его «Молдаван», возможно, по национальности. Переезжают братья Безруких Евген и Пётр, Прохоренко Алексей Васильевич, Воробьёв Трифон ,Матыгин Михаил с семьями. Дома свои перевезли из поселения Старина, до сих пор эти дома стоят. Позже приезжают переселенцы из Белоруссии, а также из близлежащих маленьких поселений, в поисках лучших условий для жизни: семьи Россадко Марка Васильевича, Мотыгина Михаила Михайловича, Мефтоходынова Фасхадина- каторжанина,

Прохоренко Федора Филипповича. Занимали свободные земли, корчевали лес вдоль реки для построек. У каждого была своя заимка. Заимки первых поселенцев назывались, по фамилиям или прозвищам хозяев. Эти названия сохранились до сих пор: Алексеева Юрточка, Лубкановская забока, Ермихина забока, Воробьёвы станки, Хайские станки, Креков взвоз, Марусин остров, Катаржанка. Заимки строили основательно: зимы были суровые, места необитаемые, необжитые. Раскорчёвывали леса, разрабатывали участки. Семьи были большие. Засевали свои участки пшеницей, сеяли лён, сами ткали полотно, держали много скота.

Строительство начинали с времянок, потом обязательно строили баню(которая топилась по черному) и находилась на берегу реки в отдалении от дома,и лишь затем хороший добротный дом. Все строили сами. Сначала выбирали лес, затем его окоряли и он так стоял год, в апреле, через год, его валили и на просушку на пол года, и лишь после этого начинали рубить дом , помощь оказывали все мужчины, после постройки дома гуляли всей деревней(пили самогон , который варили сами) .

Тунгусы были оттеснены на север. Жители занимались охотой, рыбной ловлей, заготавливали орехи, другие дары природы, сеяли хлеб для своих нужд. Платили царскому правительству дань (пушной ясак). Скрывались здесь от правительства и официальной церкви староверы - раскольники. Пробирались к населенным пунктам и бежавшие каторжане. Заходили в деревни, просили продукты, покушать. Таких людей, с протянутой рукой, называли «рукосуями». Один из них остался здесь жить, своего имени он никому не говорил, так и стали его звать Рукосуем, а его детей – Рукосуевы. Отсюда и пошла широко распространенная на Бирюсе фамилия Рукосуевы.

За необходимыми продуктами и предметами первой необходимости и обихода ездили на лошадях в Тасеевский район.

Переселенцы, прибывшие позднее, земли близко не получали и вынуждены подолгу работать батраками у старожилов - это уже были зажиточные крестьяне.

В 30-е годы появился Плахинский Сельский Совет к нему относились населенные пункты:д. Федино, Черемшанка, Солнечный, Пятнадцатый, Каторжанка, Северный, Чигашет. До появления Сельского Совета все вопросы решали на сельском сходе.

Учиться стали в 20-х годах 20 –го столетия. В школе был лишь один класс. Учителем был Михаил Понкратьевич Прохоренко. В это время был организован ликбез, учила взрослых Высотская Нина Афанасьевна.



ШКОЛА 1939 г.

В 1939 году школу перевели в дом кулака, Прохоренко Алексея Алексеевича, здесь уже обучали до 4-х классов, а кто хотел продолжать обучение ехали в Почет или Абан. К 1961 году старая школа стала мала и начали строить новую восьмилетнюю школу. Директором школы была Бухарина Мария Титовна. С 1971 года директор школы – Перова(Рукусуева)Любовь Ивановна.



*Млахино, школа, 1972 г.*

В 1991 году директор школы Денисова Мария Михайловна. Печальной была судьба этой школы – в 1993 г. она сгорела, и помещение бывшего детского сада родители под руководством умелого руководителя – директора М.М.Денисовой оборудовали под школу.



В 2005 г. в школе училось 17 человек. С сентября 2008 г. детей возят в Почетскую школу, а в Плахино остаётся только начальная школа, в которой учатся 7 детей. С апреля 2009 г. закрывают и начальную школу, и всех детей возят обучаться в Почет, за 20 км..

В доме, где была самая первая школа, стал клуб. К нему была сделана пристройка, в которой разместилась изба – читальня. А когда не было клуба, собирались на посиделки в домах по – очереди. Избой – читальней и клубом заведовал Вдовиченко Алексей Семёнович, работала там Смагина Галина.



**Изба –читальня (1936 год)**

**Война.1941 г.** 96мужчин и одна женщина ушли на фронт. Из 97 наших односельчан, ушедших на фронт, 54 навсегда остались на полях сражений.



*Ветераны у Братской могилы.*

В память о страшных годах войны, о героизме всего нашего народа и наших односельчан, о павших на полях сражений и о тех, кто выстоял и пришёл с войны, чтобы поднимать разрушенное хозяйство, в память о беспримерном трудовом подвиге в тылу женщин, стариков и подростков жители Плахино собрали деньги на обелиск, который самостоятельно установили возле «Дома Культуры»



*Памятник воинам победителям и труженикам тыла.*

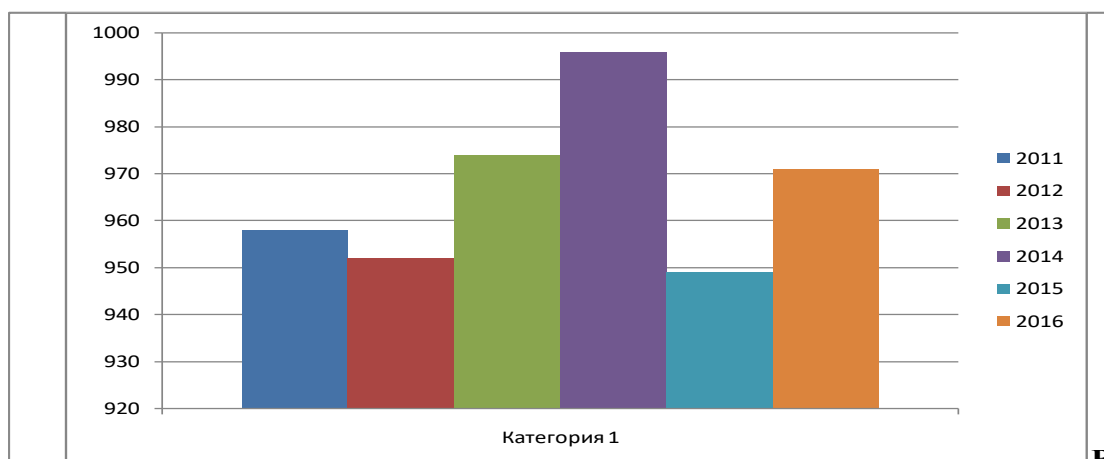
Но не забыто место, где находится братская могила, третий год «Бессмертный полк», посещает могилы всех погибших воинов, возлагает цветы.



*Бессмертный полк, 2016 г*

### Население

Сегодня в Плахино проживает 971 человек (на начало 2016 года). Проанализировав демографическую ситуацию я пришла к выводу, что уровень населения не имеет резких колебаний, что говорит о стабильности и благополучном уровне жизни, кроме того по словам главы Почетской администрации. Молодежь постепенно возвращается в село.



**2011 году – 958 человек**

**В 2012 году - 952 человек**

**в 2013 году – 974 человек**

**в 2014 году – 996 человек**

**в 2015 году – 949 человек**

**в 2016 году – 971 человек**



## **Строительство**

Вскоре вокруг Плахино появились и другие поселки: Федино, Черемшанка, Солнечный, Пятнадцатый, Каторжанка, Северный, Чигашет. В Марте 1953 было первое включение леспромхозного света. Свет был от дизельной электростанции, включали здесь же. Горел свет до 12 ч. ночи, потом выключали. В 1990 г провели электролинию из Почета, **Аэродром** построили в Плахино (точной даты жители не помнят), примерно к середине 60 –х гг. Самолёты летали (маленькие) АН -2 в Канск, Абан, Осинный Мыс. Доставляли на самолёте и почту. Работал там Рукосуев Иван Николаевич авиадиспетчером. Прекратил свое существование примерно в 1977 – 1978 гг.

**Телевидение.** Телевизионную вышку для приёма телепередач построили в 1980г. Трансляция первой и второй программы.

**Дом быта** просуществовал в Плахино 5 лет, с 1986 г по 1991 г. Работала в нём Филюстович Нина Артемьевна. Принимали заказы на пошив лёгкой одежды, производили ремонт радио - теле – и бытовой техники, делали стрижки. Для этого в определённые дни выезжали специалисты из Абана. Сейчас сельчанам живется не сладко, предприятия закрыты, молодежь уезжает в город, живут в основном пенсионеры, которым далеко за 70лет. Плахинцы любят свое село, собираются, встречаются, вспоминают былые годы, когда всем была работа, велось строительство.



*Встреча односельчан 2014 год.*

## **Трудоустройство**

Сегодня взрослое населения поселка трудится в основном в бюджетной сфере, частных торговых предприятиях. .

### **Социально-культурная сфера**

В поселке работает библиотека, клуб, почта, фельдшерский пункт. К услугам населения: 4 торговых точки.

Огромное внимание уделяется старшему поколению, осуществляется поадресная помощь, проводятся различные праздничные мероприятия, встречи, где чтят и отдают дань уважения, а также произносятся слова благодарности каждому ветерану Великой Отечественной войны, ветерану труда, а также труженикам тыла, людям, которые посвятили свою жизнь, свой энтузиазм благополучию и процветанию страны и своего родного поселка.

### **Работа с молодежью**

Несмотря на все трудности в Плахино создан свой вокально-инструментальный ансамбль, руководит - Мытько Николай Михайлович (первый справа).



Кроме того, молодежью проводятся социальные акции в поддержку и оказания помощи старшему поколению, с целью воспитания чувства милосердия и уважения к старикам.

### **Достопримечательности**

Плахино славится своим «диким курортом», одним из наиболее известных лечебных мест в крае, является озеро Плахино. Местные жители также называют его Боровое. Озеро известно своими чудодейственными водами и грязью, обладающей лечебными свойствами. Грязь не разлагается, не имеет запаха, оказывает обезболивающее,

противовоспалительное и успокаивающее действие, повышает иммунитет. Многочисленные туристы приезжают отдохнуть и полечиться на Боровое.

Чтобы описать красоту нетронутой природы, милых сердцу окрестностей, величие тайги, силу и богатство могучей реки Бирюсы не хватит самых изысканных слов. Нужно просто приехать, любоваться, наслаждаться и восхищаться тем, чего нет уже в городах, в больших мегаполисах. Увидеть раз и не желать расставаться.

#### **Вывод:**

Сегодня не просто живется моему поселку, как любой маленькой территории нелегко выживать, также существует много проблем. Но жители не унывают, стараются жить активной жизнью, делать то, что умеют хорошо делать, то, что могут делать. Покуда мы будем оберегать, чтить и хранить обычаи и традиции наших дедов и отцов, покуда старшие будут передавать молодым свой опыт, а молодые уважать и почитать старших, жизнь будет продолжаться. Самое главное очень любить свою малую Родину, гордиться ее самобытностью и неповторимостью, чувствовать свою принадлежность к ней, прославлять, где бы ты ни был. Я думаю, своей работой я тоже вношу посильный вклад в то, чтобы люди знали, что такой уголок существует, что он есть.

#### **Практическая значимость**

Я считаю, что работа, которую я выполнила, будет полезна людям, которые интересуются жизнью малых уголков нашего края. Я, считаю, что данную работу можно поместить на сайт поселка Плахино, так как данных материалов нет в глобальной сети. Она будет интересна гостям и туристам, которые собираются посетить наш поселок, моя работа поможет сложить мнение о жизни и деятельности замечательных людей далекого таежного поселка, где жизнь продолжается, им будет небезынтересно увидеть фотоматериалы, иллюстрирующие богатства и красоты моей малой Родины.

#### ***Используемая литература:***

*воспоминания старожил*

Слабодчиковой Надежды Марковны

Бортниковой Октябрины Алексеевны

Прохоренко Федора Филипповича

Прудниковой Галины Петровны

Горбатовой Матрены Гавриловны

Фотографии:

Мытько Ольги Васильевны

Мытько Алеси Николаевны

Гайдук Натальи Викторовны

Из семейного архива Григорович Надежды Анатольевны,

Газета «За большевистские темпы» 1936год